

SCREENING

Miljøscreening af forslag til Lokalplan HL14 for Vældegårdsvej 30, Leragergård

Sag: Lokalplan HL14 - Leragergård, Vældegårdsvej 30 - Forslag
Sagsbehandler: Anders Christiansen
Dato: 2. november 2023
Journal nr.: 23/22874

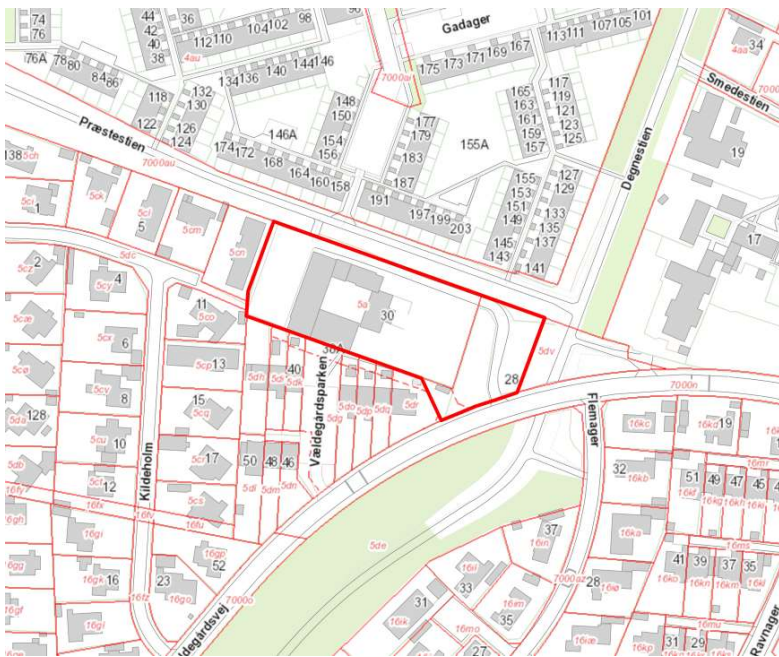
Beskrivelse af lokalplanens indhold

Glostrup Kommune er i færd med at udarbejde en ny lokalplan, der skal gøre det muligt at anvende den kommunale ejendom Leragergård til specialpædagogisk undervisningstilbud og kulturelle formål.

Specialskolen forventes at skulle rumme 4 grupper á 8 børn/unge. Der vil således være ca. 32 børn/unge og dertil ca. 20-25 personale tilknyttet. Anvendelsen kan rummes inden for ca. 550 m² af den eksisterende bygningsmasse, som også rummer lokaler til Glostrup Amatørscene. De eksisterende bygninger bevares og ombygges indvendigt, og en ladebygning bliver nedrevet og genopført.

Lokalplanen giver desuden mulighed for udbygning i to byggefelter á 150 m², hvilket potentielt vil betyde en samlet kapacitet på 6 grupper á 8 børn/unge eller 48 børn/unge og dertil ca. 30-35 personale tilknyttet. Ved fuld udbygning vil specialskolen omfatte ca. 850 m².

Det er planen, at Glostrup Amatørscene fortsætter med at være på Leragergård. De anvender ca. 450 m² og deres forestillinger har plads til ca. 50 tilskuere. I princippet vil der også fortsat kunne være andre foreninger på Leragergård, men det er ikke hensigten. Der vil næppe være mere end højst 100 m² til foreningsaktiviteter.



Lokalplanområdet omfatter den kommunalt ejede Leragergård, Vældegårdsvej 30. Afgrænsningen omfatter matr.nr. 5a og en del af nabomatriklen 5dv, begge af Hvessing by, Glostrup.

SCREENING

Anbefaling på baggrund af screeningen	Ja	Nej	Begrundelse
Er planens indhold af en sådan natur, at der er pligt jf. Miljøvurderingslovens §8 til udførelse af miljøvurdering?		x	Lokalplanen fastlægger ikke rammer for fremtidige anlægstilladelser til de typer af projekter, som er anført på miljøvurderingslovens bilag 1 og 2, og her er desuden tale om et mindre, lokalt projekt.
Vil planen medføre krav om vurdering af virkningen på et internationalt naturbeskyttelsesområde?		x	Nærmeste Natura 2000-område ligger ca. 7,5 km væk (Område nr. 127 Vestamager og havet syd for). Glostrup Kommune vurderer på den baggrund, at lokalplanen ikke vil påvirke udpegningsgrundlaget for dette eller andre Natura 2000-områder.
Vil planen medføre så væsentlige miljøpåvirkninger, at udarbejdelse af en miljøvurdering anbefales?		x	Lokalplanen fastsætter bestemmelser for bevaring af den eksisterende bebyggelse. Planen indeholder begrænsede muligheder for nye anlæg. Bygningerne, som i dag anvendes til kulturelle og foreningsrelaterede formål, vil fremover også kunne rumme specialskole for børn og unge med særlige behov. På baggrund af miljøscreeningen vurderer Glostrup Kommune, at lokalplan HL14 ikke vil medføre væsentlige miljøpåvirkninger, der nødvendiggør en miljøvurdering.
Er der udpeget andre berørte myndigheder eller parter som vil skulle høres i forbindelse med miljøscreeningen?	x		Under udarbejdelse af lokalplanen har Glostrup Kommunes planmyndighed foretaget interne høringer og været i løbende dialog med kommunens øvrige myndighedsområder. Glostrup Ejendomme vil som grundejer blive hørt i forhold til screeningen af lokalplanen. Da lokalplanen indebærer omdannelse og bevaring af en af kommunens historiske gårde, vil Museet på Kroppedal blive hørt som berørt myndighed. Den østlige del af lokalplanens område indeholder bevoksning med naturværdier vil Danmarks Naturfredningsforening blive hørt. Da lokalplanområdet hidtil ikke er lokalplanlagt, vil Glostrup Forsyning blive hørt. Det er vurderet, at planens gennemførelse ikke medfører signifikant indvirkning på miljøet indenfor de øvrige myndigheders og parters resort eller geografi, se vurderingsskema nedenfor.

SCREENING

Vurdering af mulige berørte myndigheder	Vurdering af berørte myndigheder jf. VVM-bekendtgørelsens § 32: Berørt myndighed er en myndighed, som på grund af dens specifikke miljøansvar eller lokale og regionale kompetencer kan forventes at blive berørt af planens/programmets eller projektets indvirkning på miljøet.
Albertslund Kommune Ballerup Kommune Brøndby Kommune Herlev Kommune Rødovre Kommune	Lokalplanområdet afstand til nærmeste kommuneplangrænse er ca. 800 m til Rødovre, ca. 1 km til Albertslund, ca. 1,2 km til Brøndby, ca. 3,4 km til Ballerup og ca. 3,4 km til Herlev Kommune. På grund af afstanden synes der ikke at være nogen mulig miljøpåvirkning fra lokalplanen, som kan have relation til disse nabokommuner. På den baggrund vurderes de nævnte kommuner ikke at være berørte myndigheder i forhold til screening af lokalplanen.
Region Hovedstaden	Lokalplanen ses ikke at kunne påvirke forhold vedr. Glostrup Hospital og Psykiatrisk Hospital. På den baggrund vurderes Region Hovedstaden ikke at være berørt myndighed i forhold til screening af lokalplanen.
Naturstyrelsen	Lokalplanområdet er ikke omfattet af skovbyggelinje, og den bevoksning, der findes i området, er ikke fredskov. Syd for området ligger Byparken, som er fredskov, men skovbyggelinjen omkring skoven er reduceret og omfatter ikke lokalplanområdet.
Miljøstyrelsen	Lokalplanen ses ikke at kunne påvirke forhold vedr. Miljøstyrelsens myndighedsområder. På den baggrund vurderes Miljøstyrelsen ikke at være berørt myndighed i forhold til screening af lokalplanen.
Bolig- og Planstyrelsen	Lokalplanen ses ikke at kunne påvirke forhold vedr. Bolig- og Planstyrelsens myndighedsområder (Planloven, Fingerplanen, landsplandirektiv for detailhandel i hovedstadsområdet, statslige interesser, kolonihaver (som myndighed)). På den baggrund vurderes Bolig- og Planstyrelsen ikke at være berørt myndighed i forhold til screening af lokalplanen.
Slots- og Kulturstyrelsen	Lokalplanen ses ikke at kunne påvirke forhold vedr. Slots- og Kulturstyrelsens myndighedsområde (kulturarv). På den baggrund vurderes Slots- og Kulturstyrelsen ikke at være berørt myndighed i forhold til screening af lokalplanen.
Energistyrelsen	Lokalplanen ses ikke at kunne påvirke forhold vedr. Energistyrelsens myndighedsområde (Energiforsyning og Vestforbrændingen). På den baggrund vurderes Energistyrelsen ikke at være berørt myndighed i forhold til screening af lokalplanen.

SCREENING

Banedanmark/DSB	<p>Lokalplanen ses ikke at kunne påvirke forhold vedr. Banedanmarks og DSBs myndhedsområder (Jernbanestrækningen og baneterræn i Glostrup Kommune, Glostrup Station).</p> <p>På den baggrund vurderes Banestyrelsen og DSB ikke at være berørte myndigheder i forhold til screening af lokalplanen.</p>
Vejdirektoratet	<p>Lokalplanen ses ikke at kunne påvirke forhold vedr. Vejdirektoratets myndhedsområde (Statslige veje i Glostrup (Motorveje og afkørsler)).</p> <p>På den baggrund vurderes Vejdirektoratet ikke at være berørt myndighed i forhold til screening af lokalplanen.</p>
Kirkeministeriet/ Helsingør Stift	<p>Lokalplanen ses ikke at kunne påvirke forhold vedr. Kirkeministeriets myndhedsområde (Kirker og kirkegårde).</p> <p>På den baggrund vurderes Kirkeministeriet ikke at være berørt myndighed i forhold til screening af lokalplanen.</p>
Glostrup Kommunes myndhedsområder	<p>Under udarbejdelse af lokalplanen har Glostrup Kommunes planmyndighed foretaget interne høringer og været i løbende dialog med kommunens øvrige myndhedsområder. Dialogen har medført, at det vurderes, at kommunens øvrige myndhedsområder ikke er berørte parter i forhold til screening af lokalplanen.</p>

Vurdering af øvrige mulige høringsparter	
Grundejer	<p>Glostrup Ejendomme skal som grundejer høres i forhold til screeningen af lokalplanen.</p>
Kroppedal Museum	<p>Planen indebærer omdannelse og bevaring af en af kommunens historiske gårde.</p> <p>Museet på Kroppedal bør derfor blive hørt i forhold til screeningen af lokalplanen.</p>
Danmarks Naturfredningsforening	<p>Den østlige del af lokalplanens område indeholder bevoksning med naturværdier.</p> <p>Danmarks Naturfredningsforening vurderes derfor at kunne have interesser og vil derfor også blive hørt i forhold til screening af lokalplanen.</p>
Glostrup Forsyning	<p>Planen udlægger to nye byggefelter i et hidtil ikke lokalplanlagt område. Det kan ikke udelukkes, at der kan være ledninger i jorden eller andre forsyningsinteresser indenfor lokalplanområdet.</p> <p>På den baggrund vurderes Glostrup Forsyning at have berørte interesser i forhold til screening af lokalplanen</p>

SCREENING

I henhold til Lov om miljøvurdering af planer og programmer (LBK nr. 973 af 25. juni 2020) har myndigheder pligt til at miljøvurdere planer og programmer, der fastlægger rammer for fremtidige anlægstilladelser til projekter, der kan have en VÆSENTLIG indvirkning på miljøet (For en uddybning af hvilke planer og programmer, der er omfattet, henvises til lovens § 8).

Miljøscreeningen er første led i afgørelsen af, om en plan eller et program skal miljøvurderes. Først udfyldes screeningen med en vurdering af de enkelte faktorer påvirkning af miljøet. Herefter foretages en samlet vurdering af de anførte miljøpåvirkninger, der munder ud i en anbefaling af, hvorvidt der skal foretages miljøvurdering eller ej. Til sidst peges på berørte offentlige og private parter, der skal høres i sagen. Den endelige afgørelse af, om der skal udarbejdes en miljøvurdering, foretages af Kommunen og er baseret på en konkret vurdering på baggrund af denne screening, høringssvar fra de berørte parter, samt evt. uddybende undersøgelser. Kommunens beslutning offentliggøres. For yderligere vejledning henvises til bagsiden.

Ved screeningen skal konsekvenserne ved planens gennemførelse vurderes for følgende faktorer både i og uden for lokalplanområdet:	Ikke relevant	Ikke væsentlig	Indgår allerede	Bør undersøges	Udløser MV	Begrundelser for vurderingerne
Bymiljø & landskab						
Grønne områder; fredskov, park, græsarealer, støjvolde, stiforbindelser etc.			x			Områdets østlige del fremstår dels som en gammel have med parkkarakter og dels som skovbevoksning. Området har dog ikke samlet set en størrelse, der medfører fredskovspligt. Nord og øst for lokalplanområdet forløber offentlige stier, som ikke berøres af lokalplanen. Lokalplanen udpeger bevaringsværdige træer og beplantning, og byggefelters placering er valgt ud fra at tage hensyn til beplantningen.
Landskabelig/byarkitektonisk værdi; bykerne, villaområde, landsby etc.			x			Se under Kulturhistoriske forhold.
Vestskoven; skovrejsning/-nedlæggelse etc.	x					Lokalplanen påvirker ikke Vestskoven
Kulturhistoriske forhold; kirkeområder, ældre/typiske, bevaringsværdige bygninger			x			Leragergård er en af kommunens gamle gårde. Gården er en firlænget gård fra ca. 1900, der oprindeligt lå i udkanten af Hvissinge landsby. I dag ligger Leragergård som et historisk vidnesbyrd imellem boligkvarterer med parcelhuse og tæt-lavt byggeri. Lokalplanen indeholder bevaringsbestemmelser for at sikre gårdens kulturværdier.

SCREENING

Dyre- og planteliv; mangfoldighed, faunapassager, bynatur etc.			x		<p>Området indeholder træer, som kan være yngle, føde- og rastepladser for flagermus. Der er ikke kendskab til andre bilag IV arter. Den nærmeste lokalitet, hvor der er fundet spidssnudet frø er i Vestskoven ca. 1,5 km fra lokaliteten Det vurderes, at byggeriet ikke vil have nogen negativ indflydelse på spidssnudet frø.</p> <p>Lokalplanen indeholder bestemmelser, der beskytter naturværdierne.</p>
Fredning og beskyttelseslinjer: Skovbyggelinje, søbeskyttelseslinje, fortidsmindebeskyttelseslinje etc.	x				<p>Området omfatter ingen beskyttelseslinjer eller byggelinjer efter naturbeskyttelsesloven. Der er ikke fredskov eller naturfredning på området.</p> <p>Umiddelbart syd for området ligger bevoksningen langs Degnestien, som er fredskov på grund af sin sammenhængende størrelse og skovmæssige karakter. Skovbyggelinjen herfra er reduceret til kun at omfatte selve skoven.</p>
Forurening					
Støjniveau; støj og vibrationer, maskin-, ventilations- og transportstøj samt støj fra børn.			x		<p>Lokalplanen vil tillade, at ubebyggede arealer kan anvendes som skolegård og legeplads for specialskolens børn og unge. Dette kan medføre en periodevis støjpåvirkning, som vil kunne mærkes af naboer. Støjen vil imidlertid ikke skulle betragtes som virksomhedsstøj. Der vil derfor ikke ske overskridelse af formelle grænseværdier.</p> <p>Lokalplanen vil imidlertid kunne indeholde bestemmelse om pligt til at opsætte støjhegn langs naboskel, for at dæmpe lyden for de nærmeste naboer.</p> <p>Trafikstøj beskrives under eksisterende forurening.</p>
Lys- og refleksionsgener; belysning, skilte, blanke overflader, trafiklys etc.			x		<p>Lokalplanen vil indeholde bestemmelser om, at der udover hovedbygningens tag ikke må anvendes reflekterende materialer som fx glaserede tegl, som kan være til gene for omgivelserne. Områdets belysning må ikke give gener for naboerne.</p>
Luftkvalitet; Støv, vanddamp, aerosoler, lugt etc.	x				<p>Lokalplanen vil ikke påvirke luftkvaliteten i området.</p>

SCREENING

Jord; forureningsklasser, jordbundsforhold etc.		x			<p>Al jord i byzone er områdeklassificeret som lettere forurennet.</p> <p>Der er ikke konstateret eller forventning om anden jordforurening i eller i nærheden af området.</p>
Grundvand; afstand til vandforsyning/boringer, indvindingsområder etc.		x			<p>Næsten hele Glostrup Kommune er omfattet af drikkevandsinteresser.</p> <p>Den kommende anvendelse betragtes ikke som en særlig risiko for forurening af grundvand.</p>
Overfladevand; afledning til søer, åer, grøft og dræn. Risiko for spild med forurenende stoffer.		x			<p>Overfladevand fra veje og parkeringsarealer skal behandles efter gældende regler.</p> <p>Anvendelsen til specialskole og kulturelle aktiviteter vurderes ikke at medføre risiko for spild med forurenende stoffer.</p> <p>Området ligger ikke i nærheden af naturlige sårbare recipienter.</p>
Eksisterende forurening; jordforurening, støjbelastning.		x			<p>Lokalplanens område er i nogen grad støjbelastet fra trafik. Det drejer sig både om baggrundsstøj fra Motorring 3 og lokal trafikstøj fra Vældegårdsvej.</p> <p>Da områdets anvendelse til specialskole alene vil forekomme i dagtimerne, er det relevant at foretage en mere selektiv støjvurdering, end den almindelige, som netop vægter natstøj højt.</p> <p>Ved at se bort fra natstøj, vil der ikke være overskridelse af gældende grænseværdier.</p> <p>Lokalplanen vil dog indeholde mulighed for, at støjfølsom anvendelse kan skærmes, hvis det bliver aktuelt.</p> <p>I forhold til jordforurening, se ovenfor.</p>
Samlet belastning i området; ovenstående underpunkter samlet set.		x			<p>Den samlede forurening i området vurderes ikke at være så stor, at der skal udarbejdes egentlig miljøvurdering.</p>
Ressourceanvendelse					
Arealforbrug; udlæg i forhold til strategier og visioner.			x		<p>Arealforbrug er i overensstemmelse med kommuneplanen, som fastlægger en bebyggelsesprocent på højst 35% for området som helhed.</p> <p>Lokalplanområdets anvendelse er i overensstemmelse med Glostrups strategier.</p>

SCREENING

Energiforbrug; opførelse, drift etc.	x				Håndteres af gældende lovgivning.
Vandforbrug; kapacitet, bortledning, recirkulation etc.		x			Vurderes ikke at være væsentligt forandret i forhold til den hidtidige anvendelse.
Produkter, materialer, råstoffer; bæredygtighed, levetid, aldring etc.		x			Vurderes ikke at være væsentligt forandret i forhold til den hidtidige anvendelse.
Affald, genanvendelse; rest- produkter, sortering, genbrug, etc.		x			Håndteres af gældende lovgivning.
Befolkning og sikkerhed					
Demografi og socioøkonomiske forhold; arbejdspladser, omsætning, bosætning og skattegrundlag etc..		x			Lokalplanen ændrer ikke ved eksisterende demografiske og socioøkonomiske forhold.
Arbejds miljø; hensyn, sikkerhed, beskyttelse.		x			De eksisterende bygninger bliver indvendigt ombygget og moderniseret.
Svage grupper; adgangs-, og parkeringsforhold, blindeudstyr etc.			x		Lokalplanen varetager et konkret behov for at tilbyde specialundervisning for børn og unge med særlige behov. I den sammenhæng vil adgangs- og friarealer blive indrettet, så de netop tilgodeser svage grupper.
Risikoforhold såsom brand, eksplosion, giftpåvirkning o.l.; afstande, hensyn etc.	x				Håndteres af gældende lovgivning, herunder byggeloven.
Skyggevirkninger og øvrige nabo- forhold; nærhed, udsigt, indblik, lysindfald etc.			x		Lokalplanen indeholder bestemmelser om bygningers placering, højde og udformning, som varetager hensynet til at undgå indbliksgener mv.
Trafik					
Sikkerhed og tryghed; trafiksikkerhed, oversigt, hastighed og oplevelse af tryghed etc.		x			De eksisterende forhold opretholdes. Der vurderes ikke at være problemer ift. sikkerhed og tryghed ved vejadgangen til Leragergård.
Energiforbrug; ændringer i forbrug, effektivisering af drift etc.		x			Trafikmængden vil ikke blive ændret nævneværdigt. Planen vil ikke medføre ændringer i trafikrelateret energiforbrug.
Trafikmønstre; trafikmængder, transportbehov, fordeling mellem typer af trafikanter etc.		x			De eksisterende forhold opretholdes. Der vurderes ikke at være problemer ift. Trafikmønstre. Mængden af trafik vurderes ikke at skabe problemer.

SCREENING

Støj; ændring af støjbelastning, hensyn til omkringboende, hvordan forebygges og begrænses etc.		x				Støjbelastning fra trafik vurderes at være beskeden, når der vurderes på baggrund af dagtimer alene. Se afsnit under "Eksisterende forurening"
Andet						

Sandsynlige indvirkninger på miljøet

Planens karakteristika	
I hvilket omfang kan planen eller programmet danne grundlag for projekter og andre aktiviteter med hensyn til beliggenhed, art, størrelse og driftsbetingelser eller ved tildeling af midler?	Bortset fra, at lokalplanen giver mulighed for et specialskoletilbud for børn og unge med særlige behov, vurderes planen ikke at danne grundlag for særlige projekter og aktiviteter, som vil kunne påvirke miljøet.
I hvilket omfang har planen indflydelse på andre planer eller programmer, herunder også planer og programmer, som indgår i et hierarki?	Ønsket om at indrette Leragergård som specialtilbud for børn og unge med særlige behov indgår i en samlet plan for kommunes institutioner på området.
Er der miljøproblemer af relevans for planen eller programmet?	Screeningen har ikke kortlagt væsentlige miljøproblemer.
Vil planen eller programmet påvirke gennemførelsen af anden miljølovgivning, der stammer fra en EU-retsakt (f.eks. planer og programmer i forbindelse med affaldshåndtering eller vandbeskyttelse)?	Lokalplanen er i overensstemmelse med den overordnede planlægning herunder EU-retsakter.
Indvirkning og berørte områder	
Planens indvirkning - sandsynlighed, varighed, hyppighed og reversibilitet?	Planens (begrænsede) miljøpåvirkning vurderes at være både sandsynlig og varig, idet der er et politisk ønske om gennemførelse. Den vil også være reversibel.
Indvirkningens kumulative karakter?	Der vurderes ikke at være kumulative indvirkninger.
Indvirkningens grænseoverskridende karakter?	Planen har ikke grænseoverskridende karakter, og planen giver ikke mulighed for miljømæssige grænseoverskridende indvirkninger.

SCREENING

Er der fare for menneskers sundhed og miljøet (f.eks. på grund af ulykker)?	Nej.
Hvad er indvirkningens størrelsesorden og rumlige udstrækning (det geografiske område og størrelsen af den befolkning, som kan blive berørt)?	Planen vurderes alene at kunne påvirke de nærmeste naboer, og påvirkningen vurderes at være begrænset.
Hvad er værdien og sårbarheden af det område, som kan blive berørt. Dette som følge af enten: Særlige karakteristiske naturtræk, kulturarv, overskridelse af miljøkvalitetsnormer/grænseværdier eller intensiv arealudnyttelse	Nærmeste naboer er en rækkehusbebyggelse og to parcelhuse, hvor det især er på bebyggelsens nord- og østvendte arealer, at man vil kunne registrere den ændrede anvendelse af Leragergård.
Hvad er indvirkningen på områder eller landskaber, som har en anerkendt beskyttelsesstatus på nationalt plan, fællesskabsplan eller internationalt plan?	Planen ligger ikke i eller i umiddelbar nærhed af sådanne områder eller landskaber.

Gennemførelse af screening

Ved screeningen¹ fastlægges om en plans påvirkning af miljøet har en karakter og et omfang, der kræver, at der gennemføres en egentlig miljøvurdering². Karakteren af planens miljømæssige indvirkning (størrelse, geografiske udbredelse, varighed, indvirkningens kumulative³ karakter, samt betydning for menneskers sundhed og miljøtilstanden) afgør, om der skal foretages andet end en screening af planen.

Screening udføres af rådgiveren ved at udfylde vedlagte skema. Bemærk at der ikke er krav om, at miljøpåvirkningens omfang skal dokumenteres i screeningen.

Ved udfyldelse af skemaet bør rådgiver stille sig selv spørgsmålet: Hvilke konsekvenser får planens gennemførelse for de enkelte parametre, både i og uden for planområdet?

Der skal foretages en vurdering af de miljømæssige konsekvenser ud fra 5 kategorier:

Ikke relevant: Hvis en af de listede parametre vurderes ikke at være relevante i forhold til den pågældende plan. Eks. Det vil ikke være relevant at forholde sig til miljøpåvirkninger i forhold til Vestskoven i forbindelse med en lokalplan, der giver mulighed for en ændring af anvendelsen i et mindre område i bymidten.

Ikke væsentlig: Hvis planen vurderes kun at medføre en uvæsentlig påvirkning af miljøet. Eks. En plan, der giver mulighed for et mindre "infill"-byggeri og som kun får uvæsentlig betydning for trafikken.

Indgår allerede: Hvis planen giver anledning til nogle miljøpåvirkninger, der allerede er taget højde for i planen. Eks. En plan der giver mulighed for en støjende anvendelse, men samtidig indeholder krav til støjdæmpende foranstaltninger.

Bør undersøges: Hvis planen giver anledning til en miljøpåvirkning, men det ikke umiddelbart kan vurderes om omfanget af konsekvenserne er væsentligt, bør undersøges nærmere. Eks. En plan der vil medføre en forøget trafikmængde, men der bør foretages en nærmere undersøgelse for at fastlægge om omfanget er væsentligt.

Udløser MV: Hvis planen giver mulighed for anlægsprojekter, der er omfattet af lovens bilag 3 og 4, skal der altid gennemføres en miljøvurdering. Hvis de miljømæssige konsekvenser af planen vurderes at være væsentlige, skal der ligeledes gennemføres en miljøvurdering. Eks: En plan der giver mulighed for et større boligområde (f.eks. 200 boliger) i et naturskønt område.

Vurderingerne af de enkelte parametres væsentlighed skal begrundes.

¹ Screening: Den indledende gennemgang af planens miljøpåvirkning af omgivelserne.

² Kumulativ: De sammenlagte indbyrdes relaterede virkninger.

³ Miljøvurdering: Den egentlige analyse af parametre og miljøeffekt af planens indvirkning / påvirkning i og på omgivelserne.

SCREENING

På baggrund af screeningen foretager rådgiver en samlet vurdering, der munder ud i en anbefaling af, om der skal udarbejdes en egentlig miljøvurdering.

Indstilling til beslutning om vurdering

Det er kommunen, der afgør, om en plan skal miljøvurderes, men der er krav om, at andre *berørte myndigheder skal høres*, inden kommunen træffer en endelig beslutning. På grundlag af screeningen og rådgivers anbefaling udarbejder kommunen en *indstilling til beslutning*, som sendes i en »indledende høring« hos de berørte myndigheder, uanset om der efterfølgende gennemføres en miljøvurdering eller ej. Den indledende høring ligger således forud for den normale 8 ugers høring af eks. kommune- og lokalplanforslag.

Hvem skal høres?

Det er rådgiverens opgave at fremsende en liste til kommunen med angivelse af relevante høringsparter. Berørte myndigheder omfatter både *interne og eksterne parter*. De eksterne parter kan omfatte Bolig- og Planstyrelsen, Miljøstyrelsen, andre statslige myndigheder (fx Vejdirektoratet, Banedanmark m.v.). Interne parter er andre afdelinger i den kommunale forvaltning - fx miljø- og trafikafdelingerne og socialforvaltningen, afhængig af planforslagets indhold. Hvis kommunen er ansvarlig på alle sagsområder, som planforslaget berører, kan den interne høring gennemføres i en arbejdsgang i kommunen. Det anbefales at inddrage lokale organisationer som fx Danmarks Naturfredningsforenings lokalafdeling, museer og bevaringsforeninger, eller andre foreninger der måtte blive berørt eller have en særlig lokal viden, men det er frivilligt.

Glostrup Kommune gennemfører selv den indledende høring af de berørte parter og har besluttet at fastsætte en svarfrist på 14 dage til behandling af screeningen.

Beslutning: Gennemførelse af miljøvurdering?

Når den indledende høring er gennemført, træffer kommunen beslutning om, hvorvidt der skal gennemføres en miljøvurdering:

- Hvis kommunen beslutter, at planforslaget skal miljøvurderes, starter næste fase: Udarbejdelse af miljøvurderingen.
- Hvis det besluttet, at planforslaget ikke skal miljøvurderes, skal der ske en *offentlig bekendtgørelse* af beslutningen, med oplysning om begrundelse samt klagemuligheder og -frister. Planudarbejdelsen fortsætter herefter på normal vis. Bekendtgørelsen kan ske i forbindelse med offentliggørelse af planforslaget.